

Montagevejledning for Purus Corner

Purus Corner er universal til montering i hjørne eller op mod væg.

VIGTIGT! Klink-/flisetykkelsen skal kendes før montage af Purus Corner. Læs hele denne anvisning før arbejdet påbegyndes!

VIGTIGT! Valg af afløbssituationen. Flg. skal bestemmes før installationen: Placering af Purus Corner. Dimension på afløbsrøret, vandret eller lodret afgang. Purus Corner er en homogen enhed, hvor alt er fabriksmonteret for at undgå utætheder ved feilmontage. Kun ramme og rist skal vælges separat pga. rammebredde og rist mønstre.

HUSK! Det er montørens ansvar, at gulv afløbet er monteret korrekt, og at gulv afløbet er 100 % tæt.

Afløbsnorm DS 432: „Gulv afløbsskåle og riste-/karmkonstruktion skal være udført og monteret således, at vandudtrængning i gulvkonstruktionen ikke kan forekomme.“ I BR 08 med ikrafttrædelse primo 2008, ændrede DS 432 status fra at være en del af lovgivningen på afløbsområdet til at have vejledende karakter for god udførelsespraksis. Blandt andet med formuleringen: „Vand- og afløbsinstallationer skal være så tætte, at utilsigtet ind- eller udsivning undgås.“

FUGEANVISNING! Risteramme og evt. forhøjelseslister skal altid have forbindelse med gulv afløbet og fuges tæt – evt. med Casco syntetic 3980/83, DaMastic 551 eller Bostik 2640. Brug aldrig silikone!

Byggeregler

Bygningskonstruktion og udførelse skal overholde gældende lovgivning og byggeregler/anvisninger i henhold til:

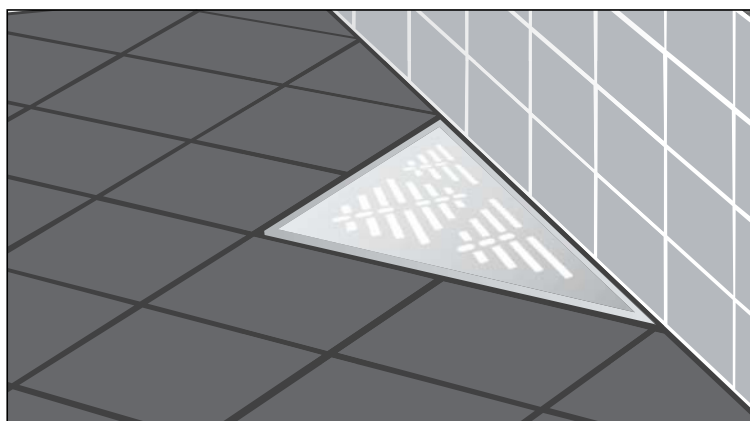
- Bygningsreglement 2008.
- SBI Anvisning 200 for vådrum (Statens byggeforskningsinstitut).

Godkendelse

VA-godkendt efter DS/EN 1253: Purus Line og Purus Corner er VA og MK testet hos Teknologisk Institut samt godkendt af ETA Danmark. Vi har søgt patent på gulv-afløbssystemet og er i „Patent pending“ fasen (primo 2008).

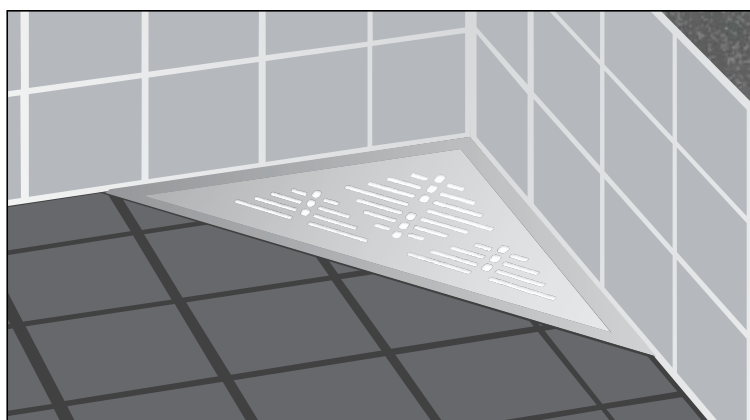
Yderligere information

Har du brug for yderligere information eller montagevejledning, er du meget velkommen til at kontakte os på telefon +45 46 16 19 19.



Purus Corner til væg-montage op mod én flade i støbte gulve af beton

A Side 2 - 9



Purus Corner til væg-montage i hjørnet i støbte gulve af beton

B Side 10 - 17

A. Montagevejledning - væg mod én flade

Purus Line til montage mod én flade, i gulve af beton

Bemærk:

Beskæring af de lodrette flanger – se side 3, tegning 1.

Monteringssæt:

1 stk. gulvafløb
1 sæt forhøjelseslister.

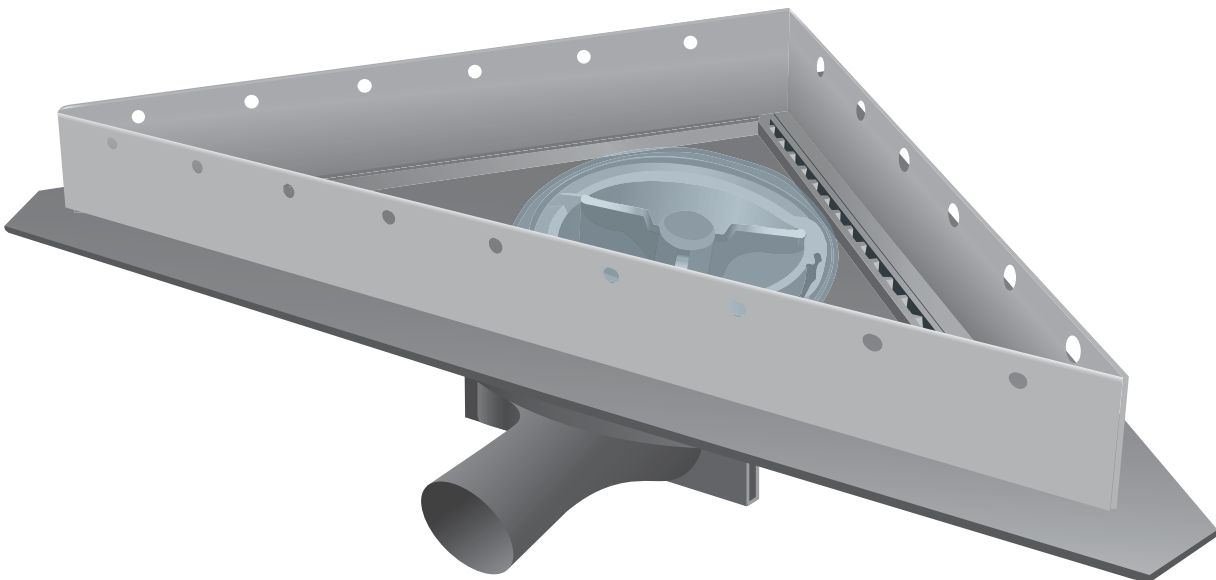
Nødvendigt værktøj:

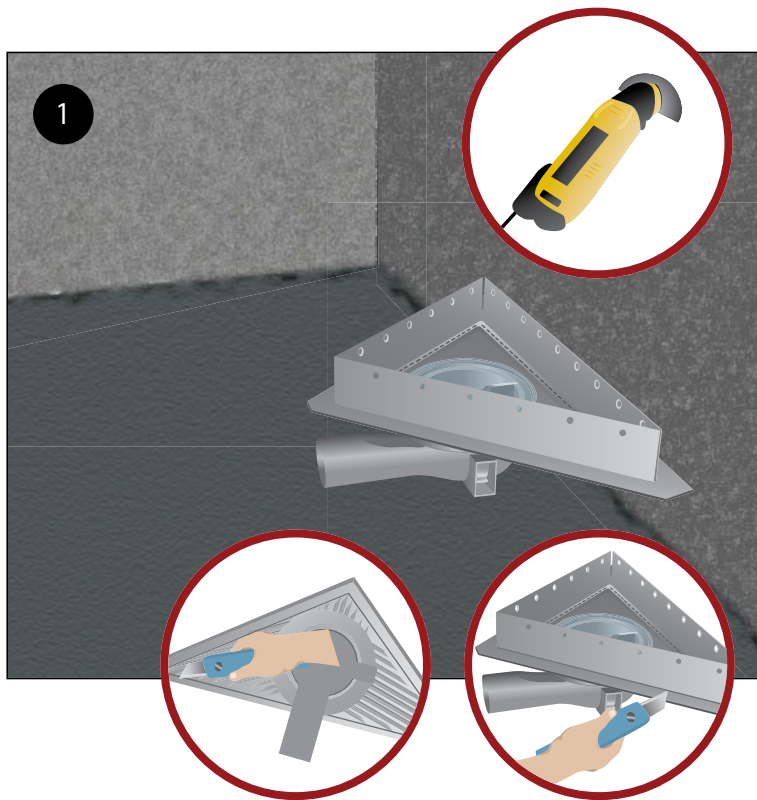
Passende skruetrækker (undgå el-skruetrækker).

Ekstra tilbehør:

Se produktkatalog. Husk at rist-/rammesæt skal bestilles særskilt.

Ristene findes i 6 mønstre.





Monter afløb mod væg

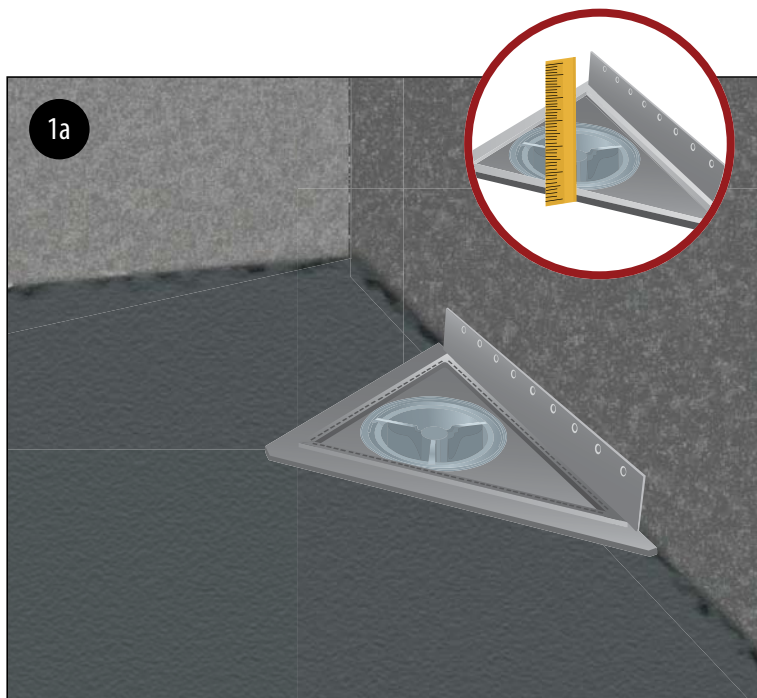
Ved montering op mod væg kan du frit vælge at bruge den lodrette flange eller armerings butylmanchet-strimler til at bøje op ad væggen.

! Det er vigtigt, at flangen lægger sig helt plant ind mod væggen. Der må ikke være luftlommer bag flangen. Er væggen skæv, kan det være en fordel at anvende butylmanchet-strimler.

Skær overskydende flange af

Fjern den vandrette flange bag den lodrette flange på afløbet, før du monterer. Skær med stanleykniv 2-3 gange eller brug en multimaskine i sporet på undersiden og langs den vandrette flange (bag den lodrette flange). Bræk forsigtigt den del af flangen af, som ikke skal bruges. Vær opmærksom på, at den lodrette flange på den side, der vender ud i lokalet skal fjernes, mens den vandrette flange bevares til armerings manchets-trimler.

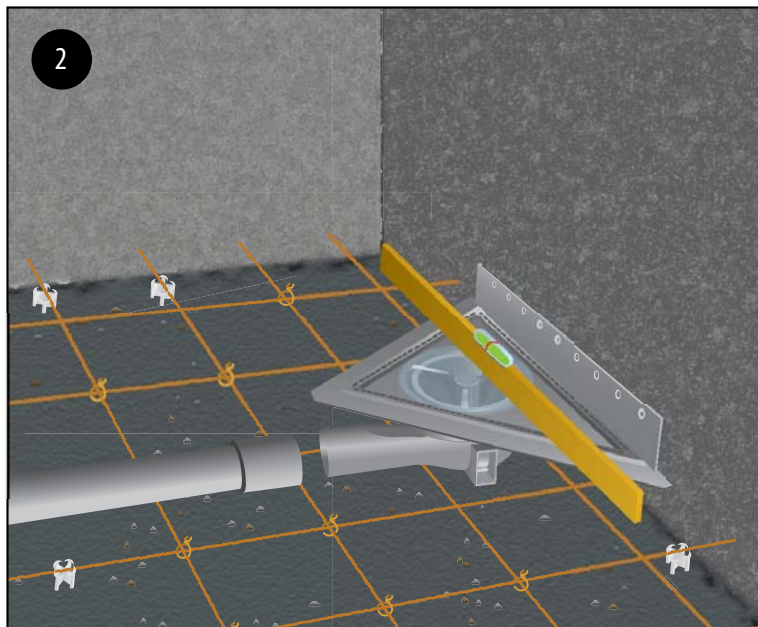
Forudsætningen for anvendelse af afløb placeret op ad væg er, at der kan udføres en vandtæt samling mellem gulv/væg og gulvafløb, lige så let og sikkert som for traditionelt placerede/udførte gulvafløb. Afløbet må ikke forhindre eller besværliggøre den vandtætning, som skal udføres mellem gulv og væg.



Tilpas afløbsrenden i rette gulvkote

Rette gulvkote, svarende til, at overkanten af Purus Corner afløbet, inkl. ramme og rist er flisetykkelsen + ca. 3 mm. til manchets, smøremembran og fliseklæb, over færdigt afretningslag.

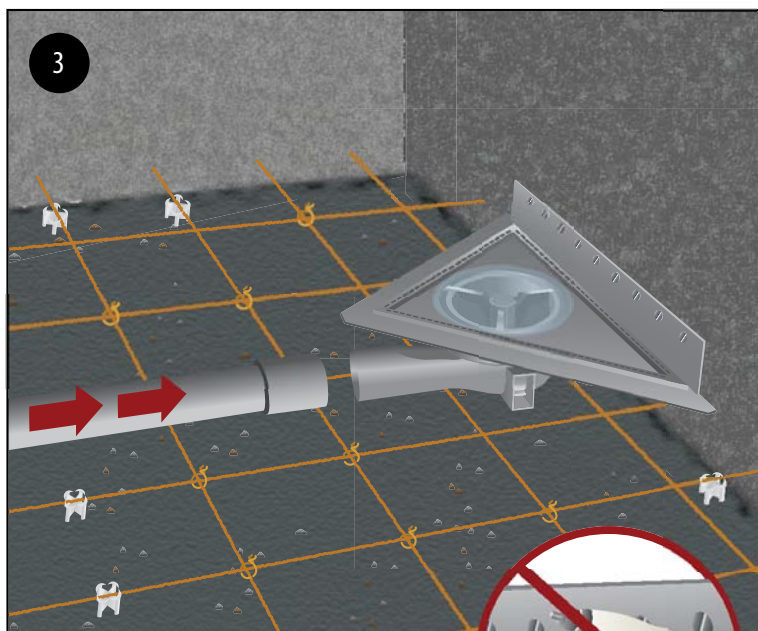
! Bemærk: Tykkelsen på fliseklæbet er afhængig af flisestørrelsen og spartel tandstørrelsen.



Juster afløb

Afløbet skal sættes i lod (med vaterpas). Afløbsskålen understøttes med kiler ell. andet til formålet egnet materiale, fx beton understøbning, for korrekt højdeplacering og fiksering

! Vær omhyggelig med tilpasning af højden, der skal svare til færdigt gulv, hvor der minimum skal være 10 ‰ fald til afløbet, jf. vådrumsanvisning 200 fra SBI.



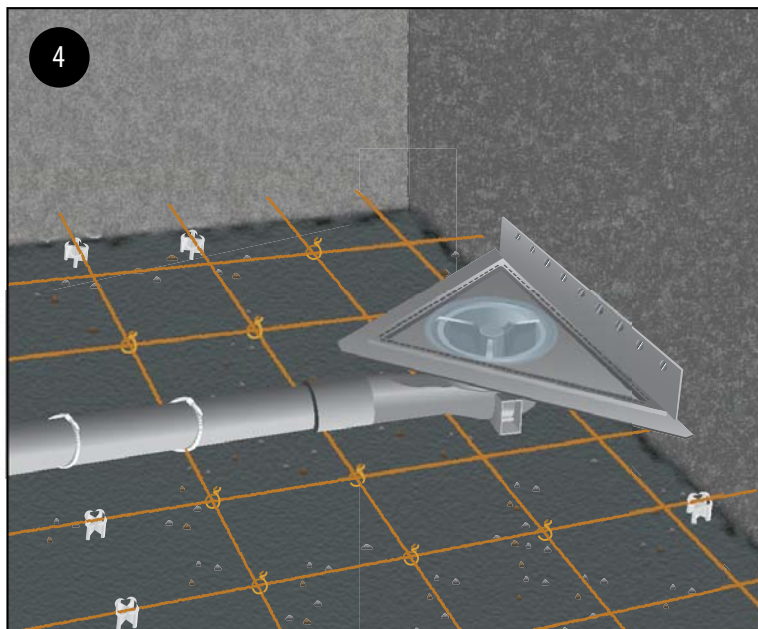
Fastgør afløb til væggen

Husk at tjekke, at afløbet er afsat i korrekt gulvkote og er i vater, inden du fastgør afløbet til væggen.

Brug alle huller, når du fastgør den lodrette flange. Vi anbefaler Ø4 mm skruer med fladt hoved – type/længde afhænger af vægkonstruktionen. Brug kun håndskruetrækker og stop så snart skruen lægger til flangen. En elektrisk skruetrækker, uden momentstop, kan ødelægge flangen

! Det er vigtigt, at flangen ligger helt plant til væggen af hensyn til armerings butylmanchet-stimler, vådrumsmembran, fliseklæb og fliser. Der må ikke være luft bag fliserne. Hvis væggen er for ujævn, skal den rettes op, inden du monterer flangen. Alternativt kan du afskære den lodrette flange og tilpasse den vandrette flange og nu anvende armerings butylmanchet-stimler, der følger væggens ujævnheder.

! Højden på rammen kan efterfølgende, hvis det bliver nødvendigt, justeres insitu med de medfølgende forhøjelseslister på 2,5 mm, der skal fuges på efter fabrikantens anbefalinger. Se fugeanvisning på side 1.



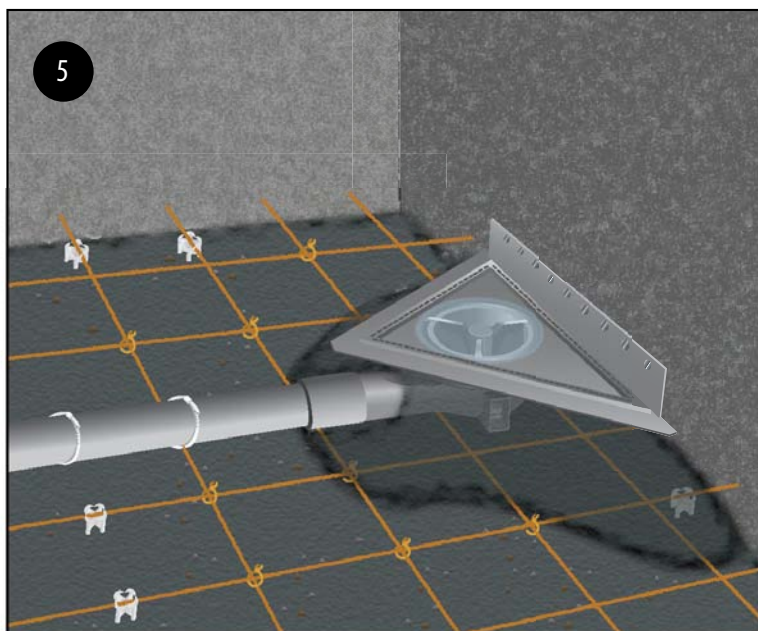
Monter afløbsrør

Afløbsrøret forbindes nu til gulv afløbets udløbsstuds

Husk at fikser afløbsrøret, så det ikke flytter sig under udstøbning af gulvet.

Har afløbsrøret lodret tilgang, bør du tilpasse afløbsrørets højde og montere afløbet i afløbsrøret inden fiksering/fastgørelse.

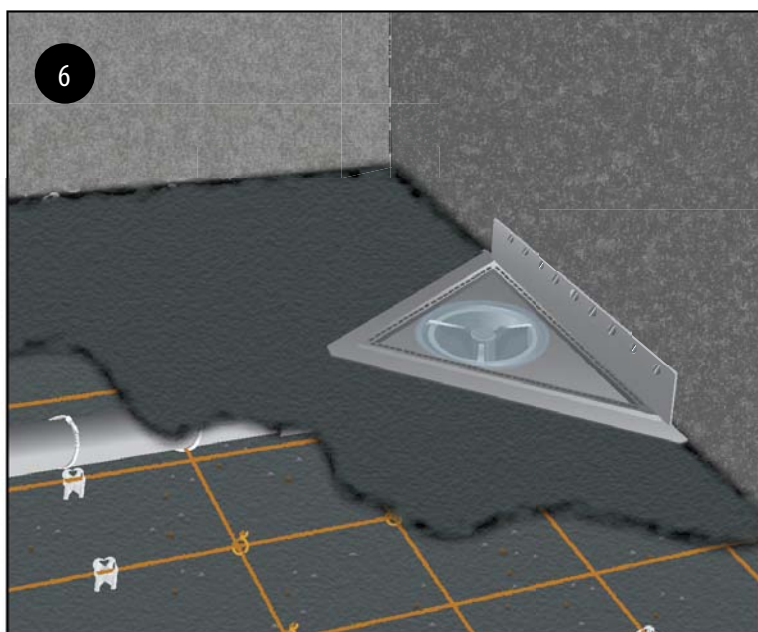
! Det er vigtigt, at afløbsrørets forbindelse til gulv afløbets udløbsstuds passer meget nøjagtigt, da der ikke må være spænd i denne forbindelse. Det er også vigtigt at sikre, at det lodrette afløbsrør, er fikseret/fastholdt efter de gældende regler.



Understøt afløbsskålen

Afløbet, der nu er i vater, bør understøttes.

Det gøres bedst ved at betonstøbe under afløbsskålen og sørge for, at gulvet er så plant som muligt, så afløbet står stabilt.



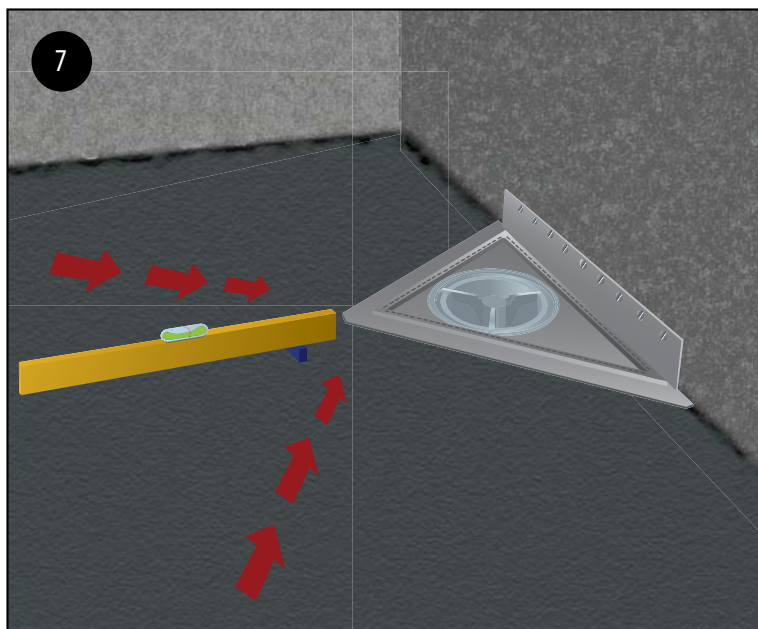
Indstøb gulv afløbet

Begynd altid med indstøbning af gulv afløbet og byg faldet op herfra, jf. faldreglerne angivet i vådrumsanvisning 200 fra SBI.

Hermed kan du få arbejdet betonen ind under afløbet.

Dette sikrer, at afløbet er homogen med gulvkonstruktionen og uden luftlommer, der kan gøre produktet ustabil og skrøbeligt.

! En fordel, ved at starte med indstøbning af gulv afløbet, er, at gulv afløbet har mulighed for at blive det laveste punkt i vådzone. Det er derfor vigtigt at kende den rette gulvkote.

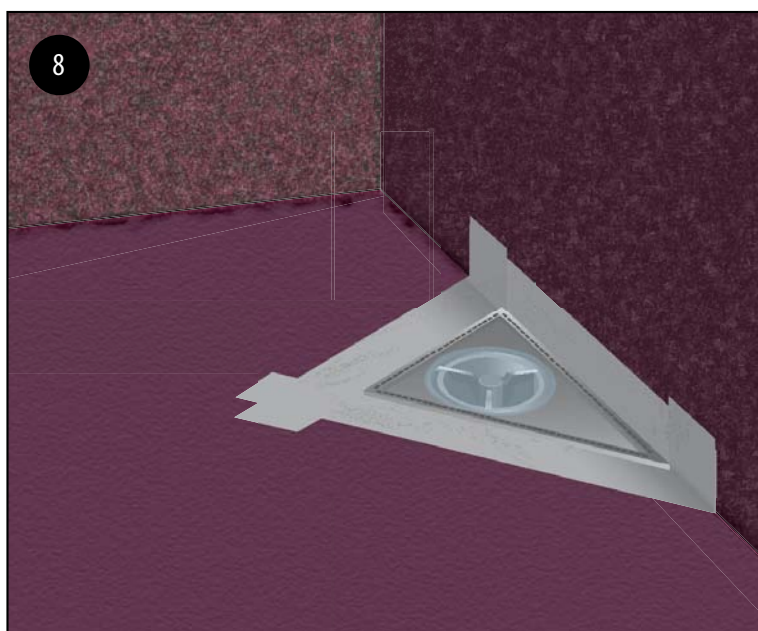


Kontroller faldet

Når gulvudlægningen er færdig og tør, jf. vådrumsanvisning 200 fra SBi, skal gulvet rengøres og primes.

Gulve, som udsættes for jævnlig vandpåvirkning fx i forbindelse med brusebad, skal have fald mod gulv afløbet. Faldet skal være mellem 10 og 20 ‰ – under badekar og fast inventar dog mindst 20 ‰, jf. vådrumsanvisning 200 fra SBi.

Kontroller faldet flere gange under gulvlægningen/udstøbningen!



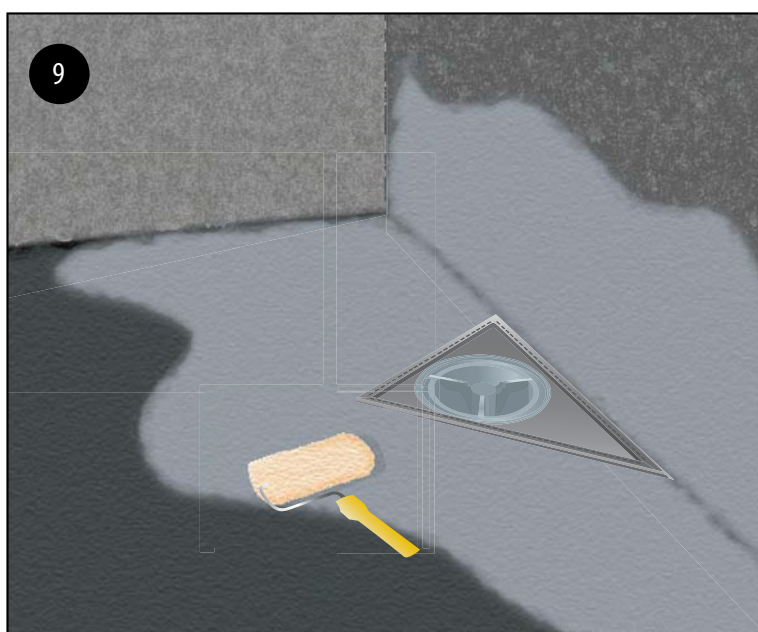
Rengør og prim gulvet

Når gulvudlægningen er færdig og tør, jf. vådrumsanvisning 200 fra SBi, skal gulvet rengøres og primes.

Purus Corner afløbet, hvor flangerne nu ligger plant med afretningslaget, rengøres omhyggeligt for urenheder, som fedt og byggerester.

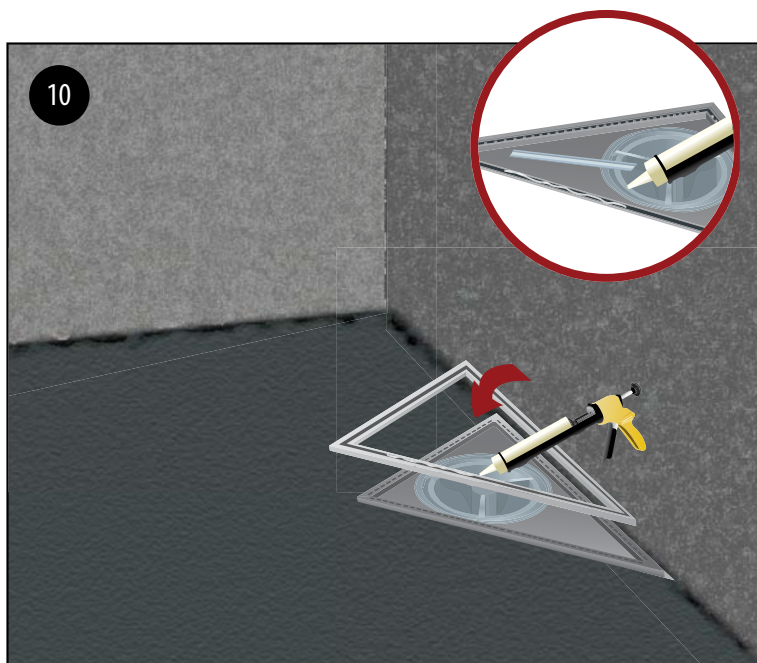
Armerings Butylmanchet-strimler kan pålægges flangerne og gulvet for at sikre et sikkert og vandtæt forbandt mellem gulv afløbet og gulvkonstruktionen og evt. vådrums smørremembran. Det er vigtigt, at alle skruehuller er dækket.

! Bemærk: at butylmanchet-strimlerne til armering ikke skal bukkes ned i afløbet, da toppen af Purus Line afløbet er ca. 9 mm over afretningslaget og materialet, ABS, er klæbbar.



Udlæg smørremembran

Nu kan vådrumsmørremembranen udlægges de steder, hvor vådrumsmembran er påkrævet, jf. vådrumsanvisning 200 fra SBi.

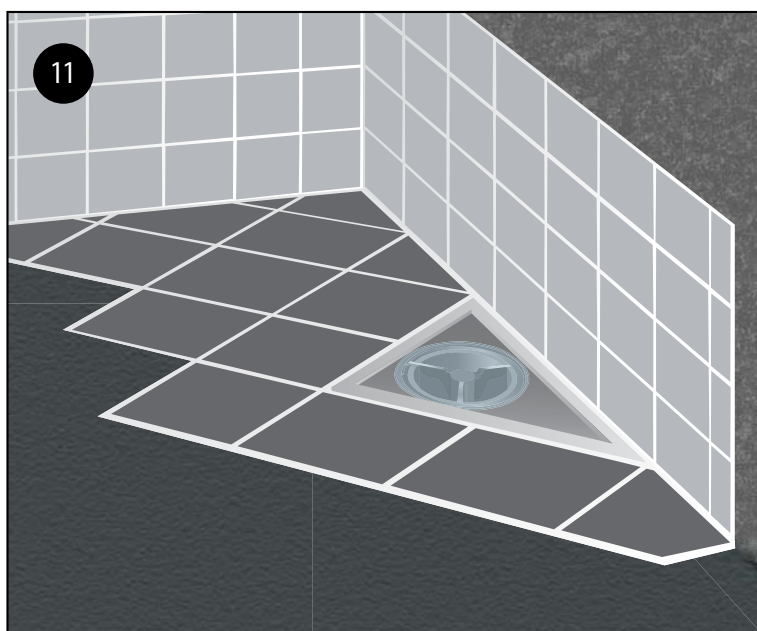


Fugning af risteramme

Når gulvet er tørt, kan risterammen og evt. forhøjelseslister, fuges og lægges på afløbet jf. fabrikantens anbefalinger. Det sker for at overholde BR 08s tæthedskrav. Se fugEANvisning side 1.

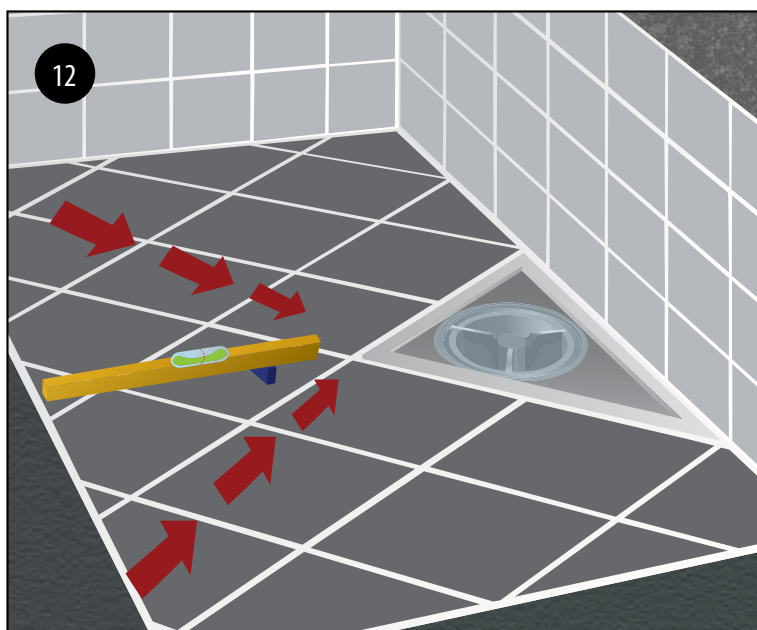
Risterammen skal være bred på den side mod væg. Hvis ikke, er der valgt forkert rist- og rammesæt.

! Rammen har åbninger i alle hjørner, så du kan kontrollere, at der er korrekt fugemasse mellem afløb og ramme. Overskydende fugemasse fjernes.



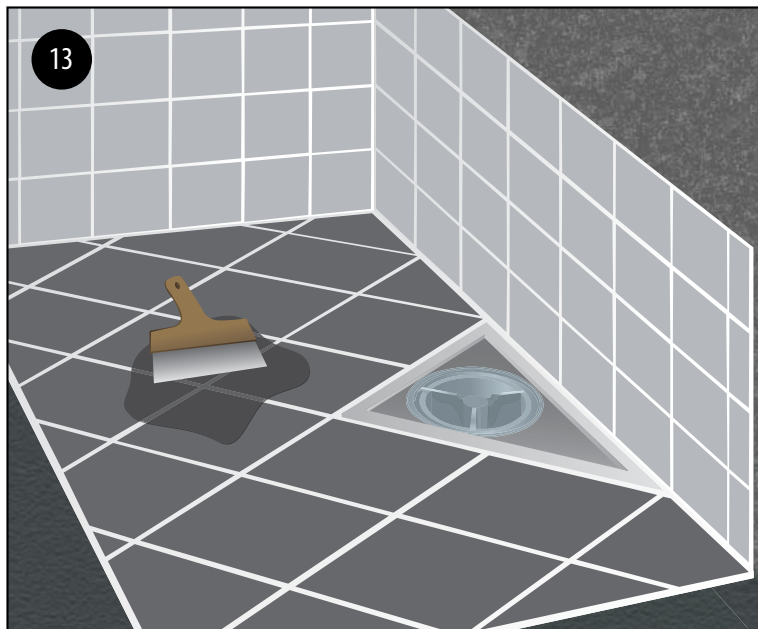
Ydermateriale lægges på plads

Gulvklinter lægges med fugeafstand til afløbets ramme og flisen monteres med fugeafstand mod ramme!



Tjek, at faldet er korrekt mod afløb

Hvis faldet er udført korrekt, vil vaterpas vise rigtigt.

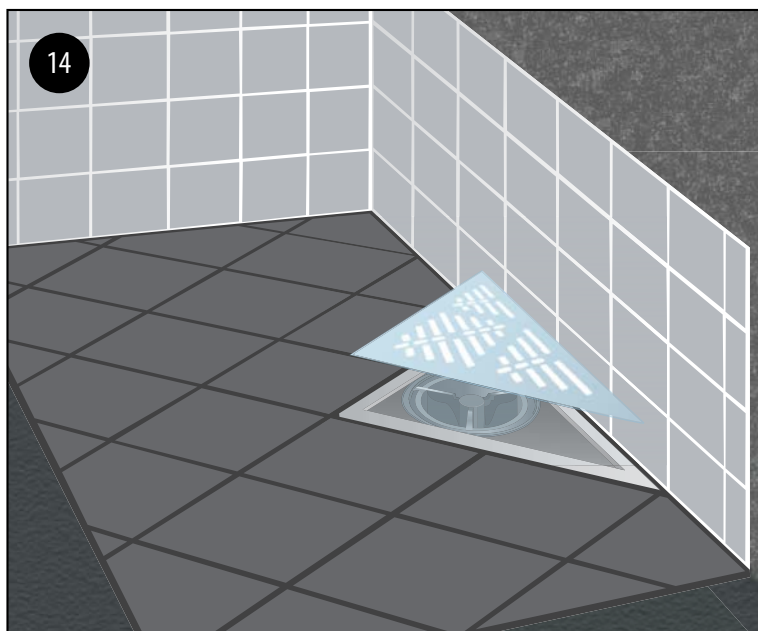


Brug fleksibel fugemørtel

Vi anbefaler, at du bruger fleksibel fugemørtel over hele vådrumsgulvet inkl. Purus Line rammen.

! Det er vigtigt at udføre fugearbejdet omhyggeligt, jf. vådrumsanvisning 200 SBI, som oplyser at elastiske fuger (silikone fuger), bør undgås.

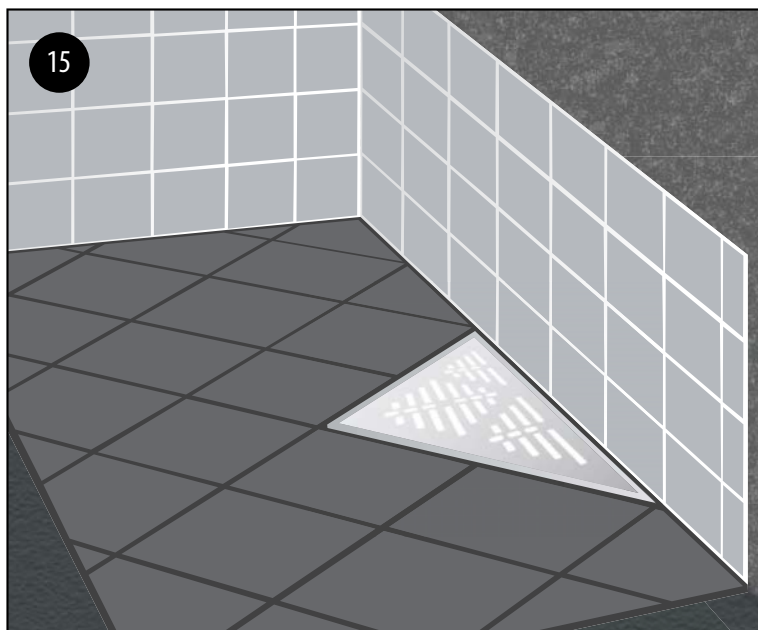
Elastiske fuger (silikone fuger) skal udskiftes hvert 4-5 år. Udskiftningen sker typisk ved at skære den gamle fuger ud med hobbykniv, og hermed er der stor risiko for at beskadige membran og manchete.



Fjern beskyttelsesfilm og monter risten

Når gulvet er lagt færdigt med fugning m.m., skal beskyttelsesfilmene tages af risten. Risten, der kan have forskellige motiver og mønstre, kan nu lægges i rammen. Purus Corner afløbets rist og ramme skal rengøres for fedt og byggerester, også i selve skålen.

Husk at fjerne beskyttelsesfilmen, der sidder over udløbshul/vandlås.



Det færdige resultat

Purus Corner til hjørne-montage op mod to flader, i gulve af beton.

Bemærk:

Beskæring af de lodrette flanger – se side 3, tegning 1.

Monteringssæt:

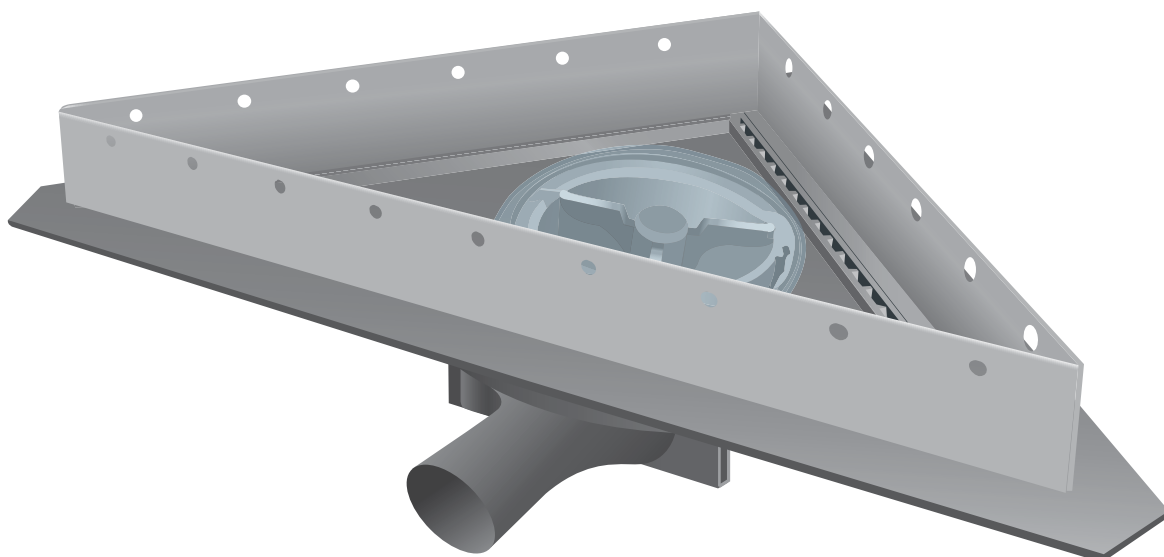
1 stk. gulvafløb
1 sæt forhøjelseslister.

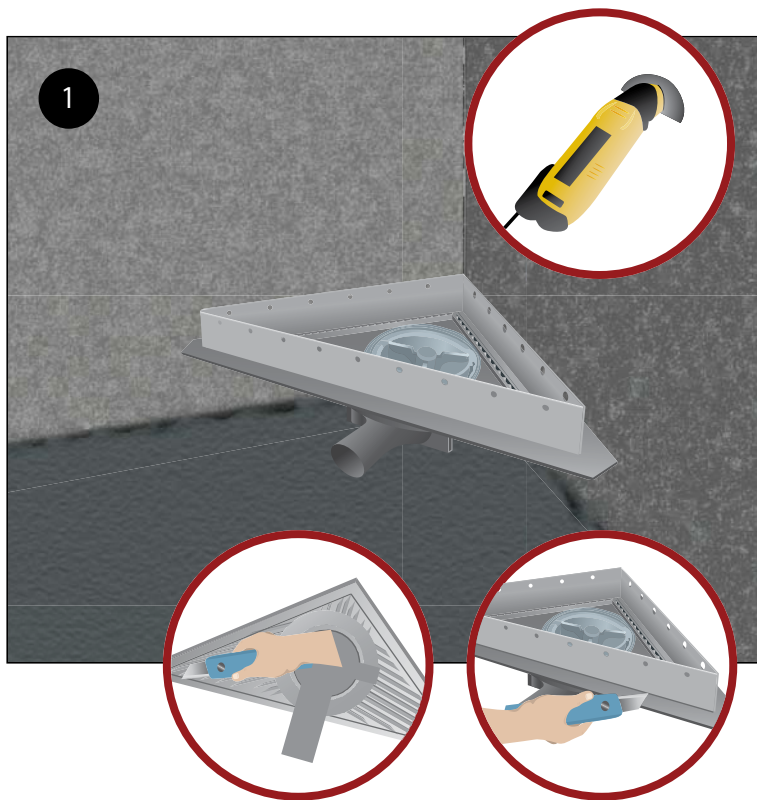
Nødvendigt værktøj:

Passende skruetrækker (undgå el-skruetrækker).

Ekstra tilbehør:

Se produktkatalog. Husk at rist-/rammesæt skal bestilles særskilt.
Ristene findes i 6 mønstre.





Monter afløb i hjørne

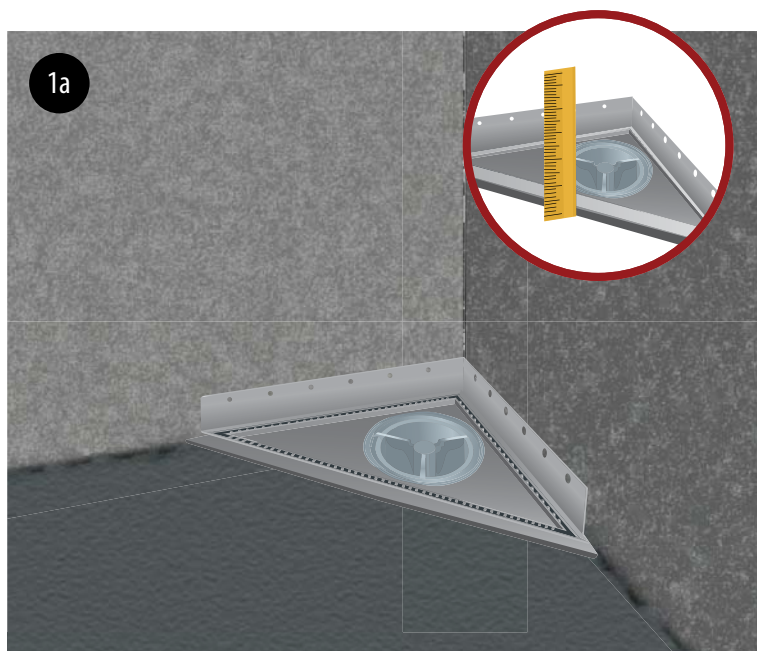
Ved montering i hjørne kan du frit vælge at bruge den lodrette flange eller armerings butylmanchet-strimler til at bøje op ad væggene.

! Det er vigtigt, at flangen lægger sig helt plant ind mod begge vægge. Der må ikke være luftlommer bag flangerne. Er væggene skæve, kan det være en fordel at anvende butylmanchet-strimler.

Skær overskydende flange af

Fjern de vandrette flanger bag de lodrette flanger på afløbet, før du monterer. Skær med stanleykniv 2-3 gange eller brug en multimaskine i sporet på undersiden og langs den vandrette flange (bag den lodrette flange). Bræk forsigtigt den del af flangen af, som ikke skal bruges. Vær opmærksom på, at den lodrette flange på den side, der vender ud i lokalet skal fjernes, mens den vandrette flange bevares til armerings manchets-trimler.

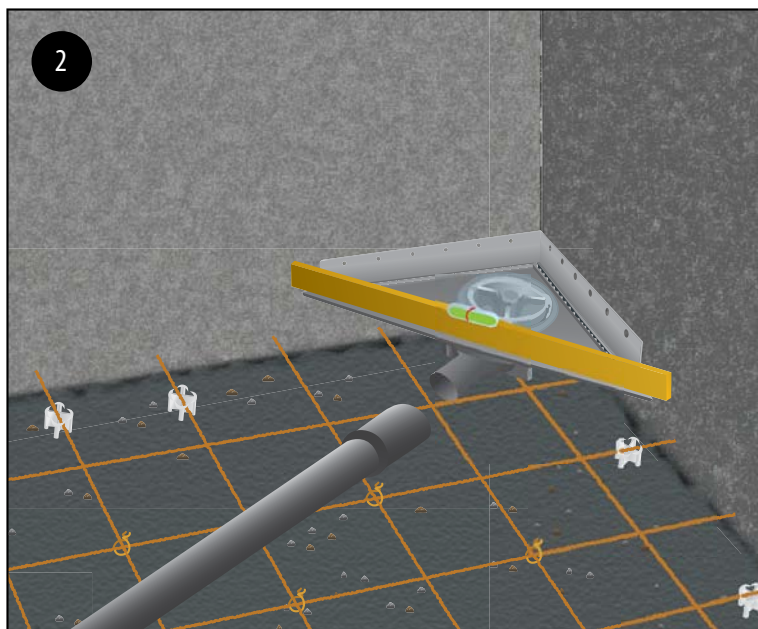
Forudsætningen for anvendelse af afløb placeret op ad væg er, at der kan udføres en vandtæt samling mellem gulv/væg og gulvafløb, lige så let og sikkert som for traditionelt placerede/udførte gulvafløb. Afløbet må ikke forhindre eller besværliggøre den vandtætning, som skal udføres mellem gulv og væg.



Tilpas afløb i rette gulvkote

Rette gulvkote, svarende til, at overkanten af Purus Line afløbsrenden, inkl. ramme og rist er flisetykkelsen + ca. 3 mm. til manchetsmembran og fliseklæb, over færdigt afretningslag.

! Bemærk: Tykkelsen på fliseklæbet er afhængig af flisestørrelsen og spartel tandstørrelsen.

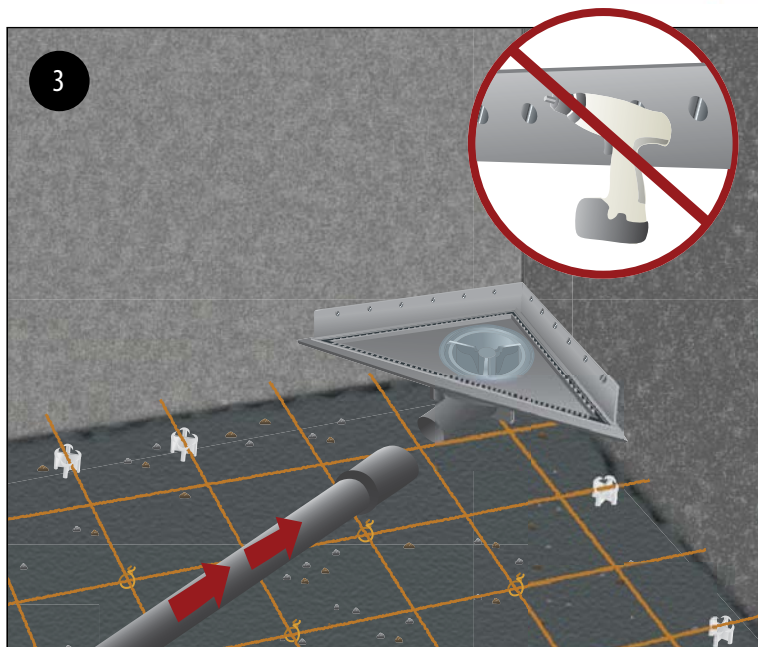


Juster afløbsrende

Afløbet skal sættes i lod (med vaterpas). Afløbsskålen understøttes med kiler ell. andet til formålet egnet materiale, fx beton understøbning, for korrekt højdeplacering og fiksering.

! Vær omhyggelig med tilpasning af højden, der skal svare til færdigt gulv, hvor der minimum skal være 10 ‰ fald til afløbet, jf. vådrumsanvisning 200 fra SBI.

Højden på rammen kan efterfølgende, hvis det bliver nødvendigt, justeres insitu med de medfølgende forhøjelseslister på 2,5 mm, der skal fuges på efter fabrikantens anbefalinger. Se fugeanvisning på side 1.

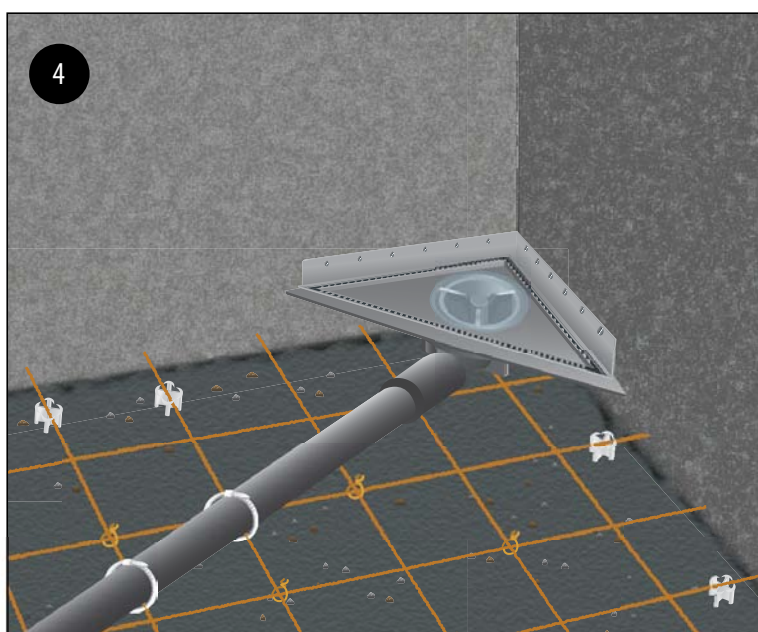


Fastgør afløbet til væggen

! Husk at tjekke, at afløbet er afsat i korrekt gulvkote og er i vater, inden du fastgør afløbet til væggen.

Brug alle huller, når du fastgør de lodrette flanger. Vi anbefaler Ø4 mm skruer med fladt hoved – type/længde afhænger af vægkonstruktionen. Brug kun håndskruetrækker og stop så snart skruen lægger til flangen. En elektrisk skruetrækker, uden momentstop, kan ødelægge flangen.

! Det er vigtigt, at flangen ligger helt plant til væggen af hensyn til armerings butylmanchet-strimler, vådrumsmembran, fliseklæb og fliser. Der må ikke være luft bag fliserne. Hvis væggen er for ujævn, skal den rettes op, inden du monterer flangen. Alternativt kan du afskære den lodrette flange og tilpasse den vandrette flange og nu anvende armerings butylmanchet-strimler, der følger væggens ujævnheder.



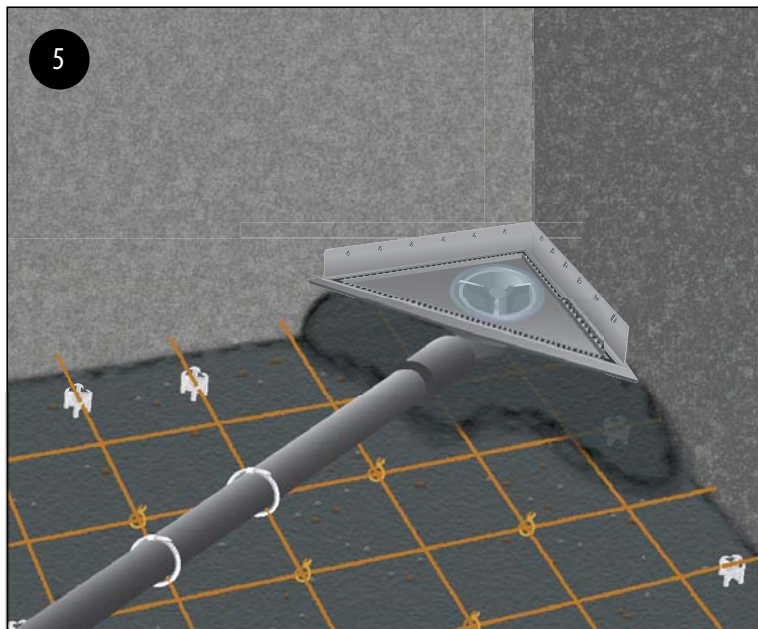
Monter afløbsrør

Afløbsrøret forbindes nu til gulvafløbets udløbsstuds.

Husk at fikser afløbsrøret, så det ikke flytter sig under udstøbning af gulvet.

Har afløbsrøret lodret tilgang, bør du tilpasse afløbsrørets højde og montere afløbet i afløbsrøret inden fiksering/fastgørelse.

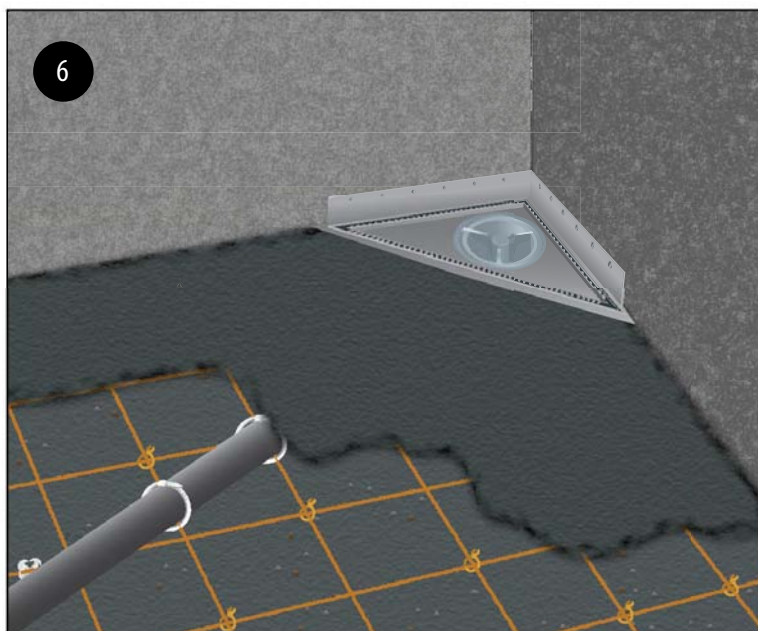
! Det er vigtigt, at afløbsrørets forbindelse til gulvafløbets udløbsstuds passer meget nøjagtigt, da der ikke må være spænd i denne forbindelse. Det er også vigtigt at sikre, at det lodrette afløbsrør, er fikseret/fastholdt efter de gældende regler.



Understøt afløbsskålen

Afløbet, der nu er i vater, bør understøttes.

Det gøres bedst ved at betonstøbe under afløbsskålen og sørge for, at gulvet er så plant som muligt, så afløbet står stabilt.



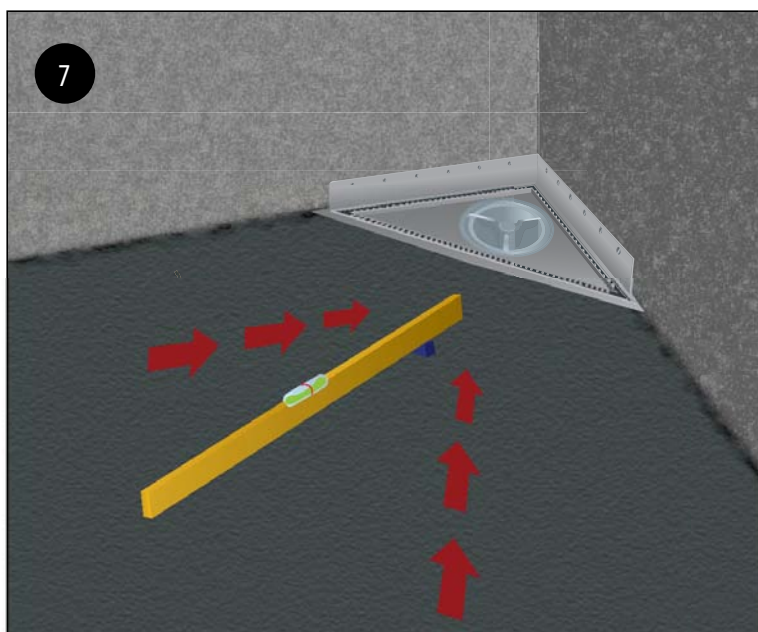
Indstøb gulv afløbet

Begynd altid med indstøbning af gulv afløbet og byg faldet op herfra, jf. faldreglerne angivet i vådrumsanvisning 200 fra SBI.

Hermed kan du få arbejdet betonen ind under afløbet.

Dette sikrer, at afløbet er homogen med gulvkonstruktionen og uden luftlommer, der kan gøre produktet ustabil og skrøbeligt.

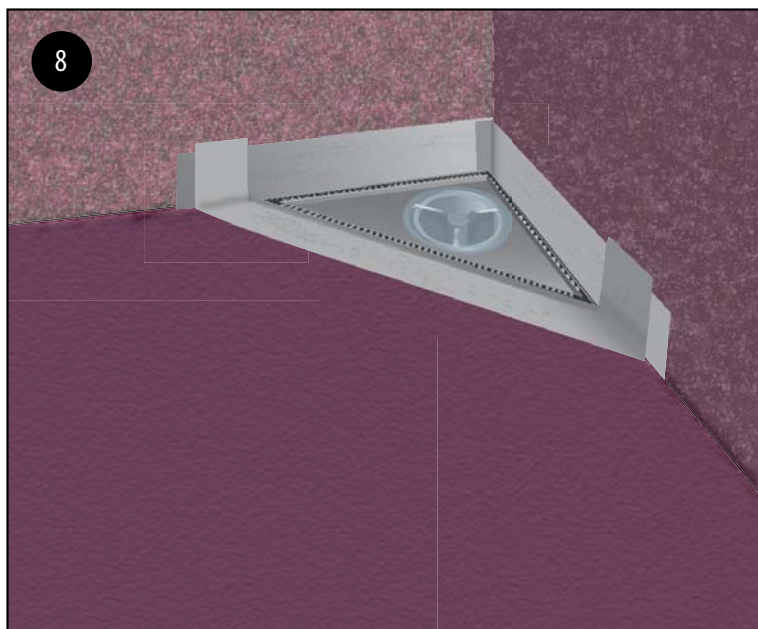
! En fordel, ved at starte med indstøbning af gulv afløbet, er, at gulv afløbet har mulighed for at blive det laveste punkt i våd-zonen. Det er derfor vigtigt at kende den rette gulvkote.



Kontroller faldet

Gulve, som udsættes for jævnlig vandpåvirkning fx i forbindelse med brusebad, skal have fald mod gulv afløbet. Faldet skal være mellem 10 og 20 ‰ – under badekar og fast inventar dog mindst 20 ‰, jf. vådrumsanvisning 200 fra SBI.

Kontroller faldet flere gange under gulvlægningen/udstøbningen!



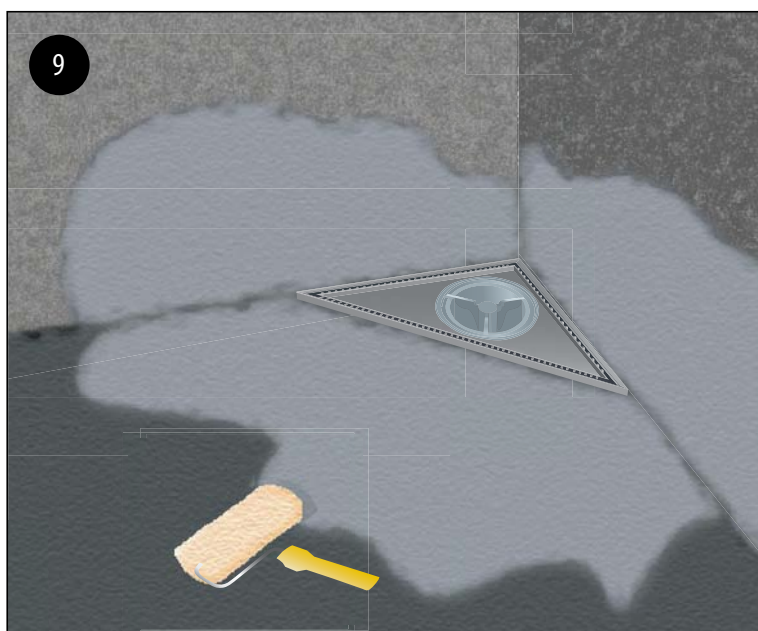
Rengør og prim gulvet

Når gulvudlægningen er færdig og tør, jf. vådrumsanvisning 200 fra SBi, skal gulvet rengøres og primes.

Purus Corner afløbet, hvor flangerne nu ligger plant med afretningslaget, rengøres omhyggeligt for urenheder, som fedt og byggerester.

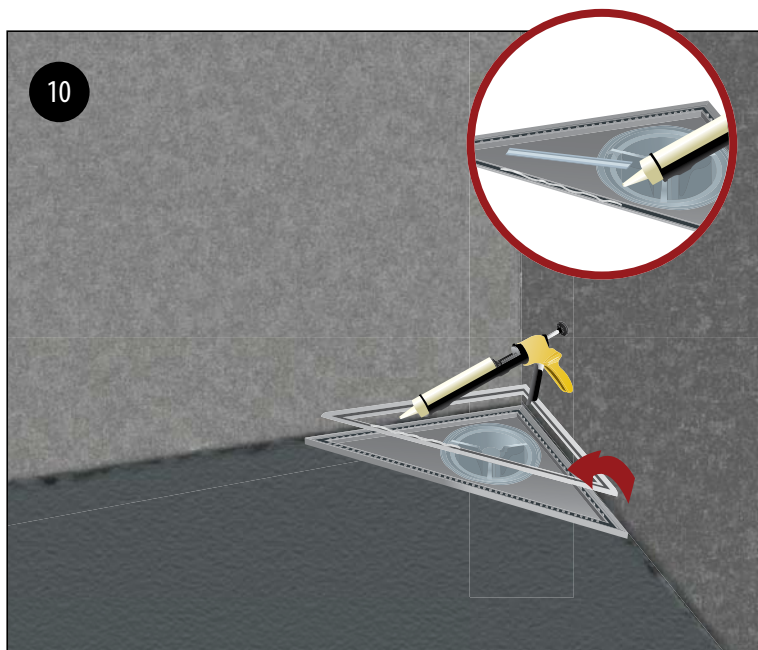
ArmeringsButylmanchet-strimler kan pålægges flangerne og gulvet for at sikre et sikkert og vandtæt forbandt mellem gulvafløbet og gulvkonstruktionen og evt. vådrums smørremembran. Det er vigtigt, at alle skruehuller er dækket.

! Bemærk: at butylmanchet-strimlerne til armering ikke skal bukkes ned i afløbet, da toppen af Purus Line afløbet er ca. 9 mm over afretningslaget og materialet, ABS, er klæbbar.



Udlæg smørremembran

Nu kan vådrumssmørremembranen udlægges de steder, hvor vådrumsmembran er påkrævet, jf. vådrumsanvisning 200 fra SBi.

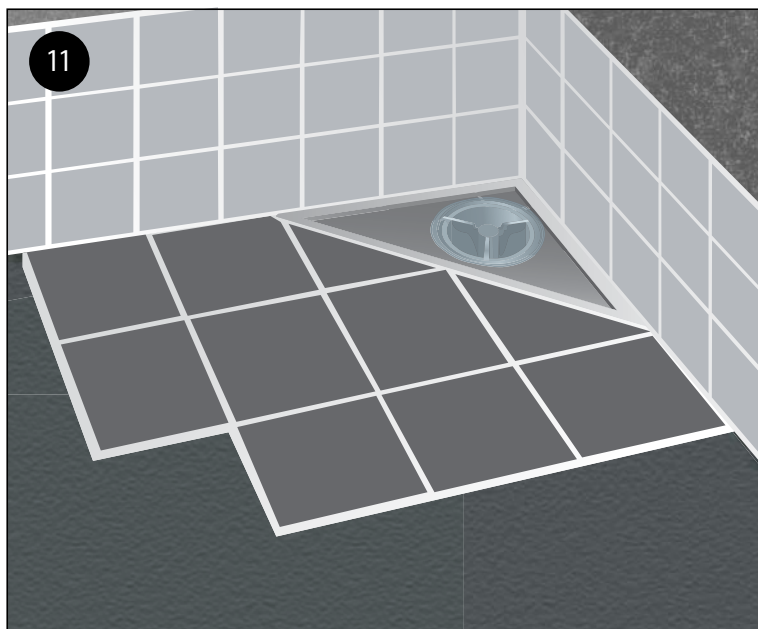


Fugning af risteramme

Når gulvet er tørt, kan risterammen og evt. forhøjelseslister, fuges og lægges på afløbet jf. fabrikantens anbefalinger. Det sker for at overholde BR 08s tæthedskrav. Se fugeanvisning side 1.

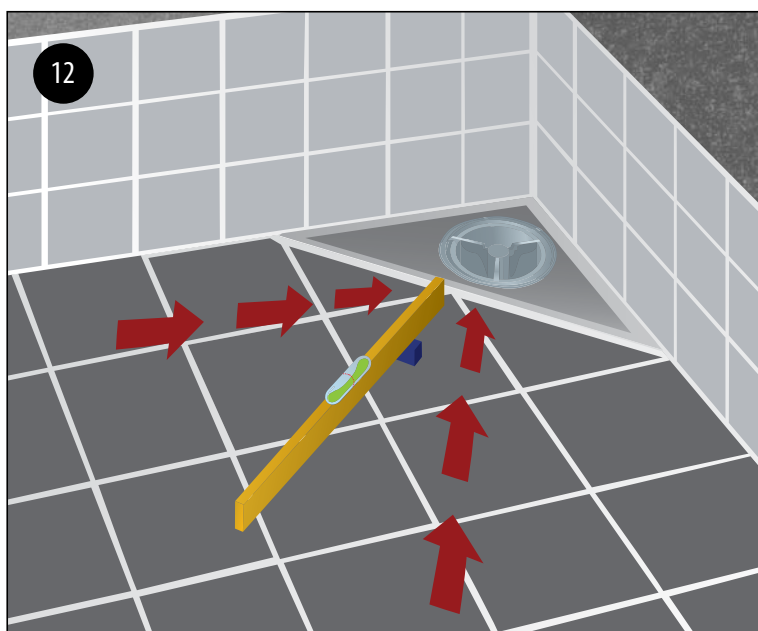
Risterammen skal være bred på de sider op mod væg. Hvis ikke, er der valgt forkert rist- og rammesæt.

! Rammen har åbninger i alle hjørner, så du kan kontrollere, at der er korrekt fugemasse mellem afløb og ramme. Overskydende fugemasse fjernes.



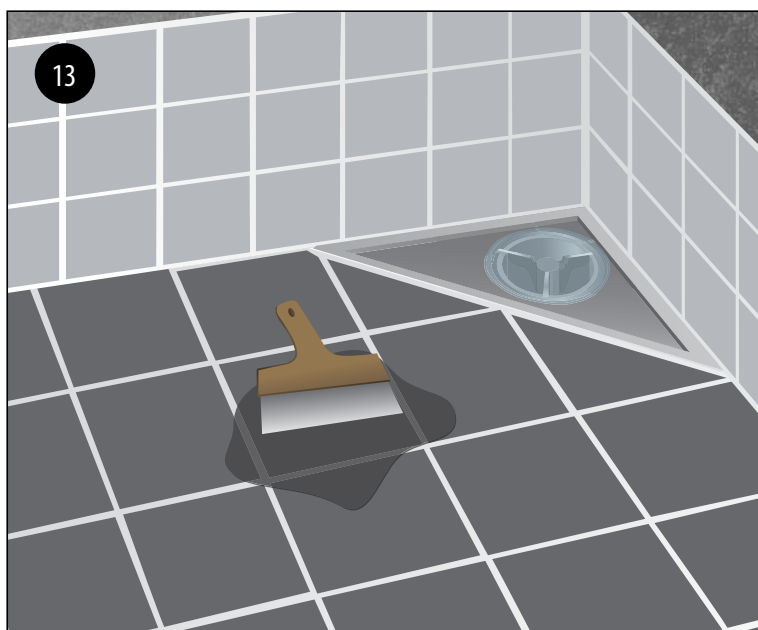
Ydermateriale lægges på plads

Gulvklinter lægges med fugeafstand til afløbets ramme og flisen monteres med fugeafstand mod ramme!



Tjek, at faldet er korrekt mod afløb

Hvis faldet er udført korrekt, vil vaterpas vise rigtigt.

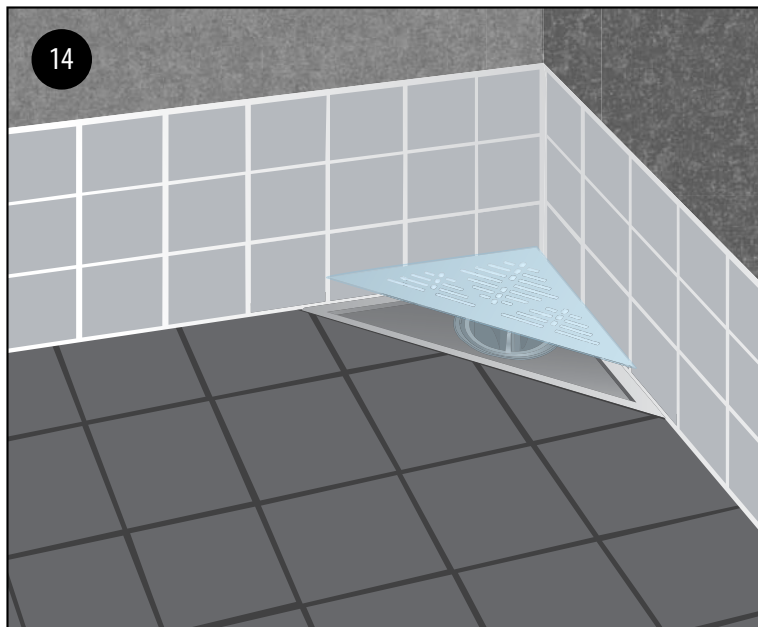


Brug fleksibel fugemørtel

Vi anbefaler, at du bruger fleksibel fugemørtel over hele vådrums-gulvet inkl. Purus Line rammen.

! Det er vigtigt at udføre fugearbejdet omhyggeligt, jf. vådrums-anvisning 200 SBI, som oplyser at elastiske fuger (silikone fuger), bør undgås.

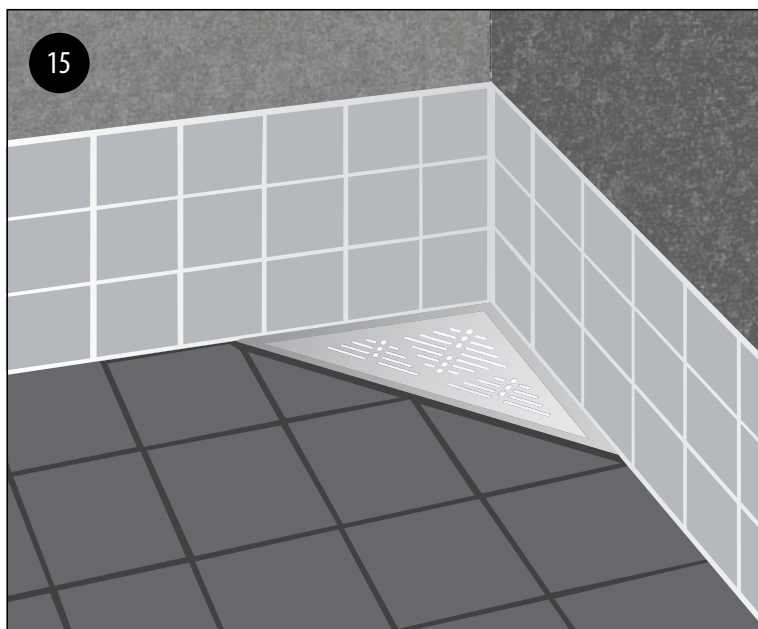
Elastiske fuger (silikone fuger) skal udskiftes hvert 4-5 år. Udskiftningen sker typisk ved at skære den gamle fuge ud med hobbykniv, og hermed er der stor risiko for at beskadige membran og manchete.



Fjern beskyttelsesfilm og monter risten

Når gulvet er lagt færdigt med fugning m.m., skal beskyttelsesfilmene tages af risten. Risten, der kan have forskellige motiver og mønstre, kan nu lægges i rammen. Purus Corner afløbets rist og ramme skal rengøres for fedt og byggerester, også i selve skålen.

Husk at fjerne beskyttelsesfilmen, der sidder over udløbshul/vandlås.



Det færdige resultat

PURUS

Purus as
Rørgangen 10, 2690 Karlslunde
www.purus.dk